

**MAT Industries, LLC**  
**Long Grove, IL 60047**  
**1-888-895-4549**

# PROFORCE™

**PW0102350.03**  
**PWC102350.03**  
**Operator Manual**  
**Manuel de L'opérateur**  
**Manual del operador**



<p style="text-align: center;"><b>STOP</b></p> <p><b>DO NOT RETURN TO STORE!</b></p> <p><b>CALL US FIRST!</b></p> <p><b>CUSTOMER HOTLINE</b>  <b>1-888-895-4549</b>  <b>FOR QUESTIONS OR</b>  <b>SERVICE INFORMATION</b></p>	<p style="text-align: center;"><b>ARRÊT</b></p> <p><b>NE PAS RETOURNER AU MAGASIN!</b></p> <p><b>APPELEZ-NOUS D'ABORD!</b></p> <p><b>ASSISTANCE TELEPHONIQUE</b>  <b>A LA CLIENTELE</b>  <b>1-888-895-4549</b>  <b>POUR L'INFORMATION DE</b>  <b>QUESTIONS OU SERVICE</b></p>	<p style="text-align: center;"><b>ALTO</b></p> <p><b>NO LO DEVUELVA A LA TIENDA!</b></p> <p><b>¡PRIMERO LLÁMENOS!</b></p> <p><b>LÍNEA DIRECTA DE ATENCIÓN</b>  <b>AL CLIENTE</b>  <b>1-888-895-4549</b>  <b>PARA la INFORMACION de</b>  <b>PREGUNTAS O SERVICIO</b></p>
<p style="text-align: center;"><b>⚠ CAUTION</b></p> <p><b>IMPORTANT - Please make certain that everyone who uses the PROFORCE™ Pressure Washer thoroughly reads and understands these instructions prior to operation.</b></p>	<p style="text-align: center;"><b>⚠ ATTENTION</b></p> <p><b>IMPORTANT - Veiller à ce que toute personne amenée à utiliser cet appareil de PROFORCE™ lise soigneusement ces instructions et les comprenne avant de procéder à son utilisation.</b></p>	<p style="text-align: center;"><b>⚠ PRECAUCIÓN</b></p> <p><b>IMPORTANTE - Favor de ceciorarse de que toda persona que use el Lavador de presión PROFORCE™ lea y entienda todas las instrucciones antes de la operación.</b></p>

© 2010 MAT Industries, LLC. All rights reserved.  
PROFORCE™ is a trademark of MAT Industries, LLC.

© 2010 MAT Industries, LLC. Tous droits réservés.  
PROFORCE™ est une marque de commerce de MAT Industries, LLC.

© 2010 MAT Industries, LLC. Reservados todos los derechos.  
PROFORCE™ es una marca comercial de MAT Industries, LLC.

## TABLE OF CONTENTS

<b>INTRODUCTION</b> .....3 <b>CUSTOMER SERVICE</b> .....3 <b>SAFETY</b> .....3 Safety Symbols .....3 General Safety Precautions .....4 <b>SAFETY FEATURES</b> .....5 Thermal Relief Valve .....5 Safety Lock Off Latch .....5 Low Oil Shutdown .....5 Spark Arresting Muffler .....5 <b>SPECIFICATIONS</b> .....5 <b>SPRAY NOZZLE SELECTION</b> .....5 <b>BEFORE OPERATION</b> .....6 Pre-Start preparation .....6 Hose and Gun Assembly .....6 Lubrication .....6 Fuel .....6 <b>ENGINE AND PUMP FEATURES</b> .....6 <b>OPERATING CONNECTIONS</b> .....7 High Pressure Hose .....7 Water Connection .....7	<b>OPERATING INSTRUCTIONS</b> .....7 Start-up Procedure .....7 Starting the Engine .....7 <b>CHEMICAL INJECTION</b> .....7 <b>CLEANING TECHNIQUES</b> .....8 Application of Soap or Degreaser .....8 Application of Wax .....8 <b>END OF OPERATION</b> .....8 <b>MAINTENANCE</b> .....8 Connections .....8 Nozzle .....8 Water Screen .....8 Engine Maintenance .....8 <b>STORAGE</b> .....9 Pump Storage .....9 Engine Storage .....9 <b>WARRANTY</b> .....9 <b>TROUBLESHOOTING</b> .....10 <b>PARTS LIST AND PARTS DRAWING</b> .....28-31
---	---

## TABLE DES MATIÈRES

<b>INTRODUCTION</b> .....11 <b>SERVICE CLIENTELE</b> .....11 <b>SÉCURITÉ</b> .....11 Symboles utilisés .....11 Précautions Générales de Sécurité .....12 <b>MESURES DE SÉCURITÉ</b> .....13 Soupape de surpression thermique .....13 Loquet de sécurité .....13 Arrêt suite au bas niveau d'huile .....13 Silencieux Pare-étincelles .....13 <b>SPÉCIFICATIONS</b> .....13 <b>CHOIX DE BUSE DE PULVÉRISATION</b> .....13 <b>AVANT TOUTE UTILISATION</b> .....14 Préparation précédant la mise en marche .....14 Montage du tuyau et du pistolet .....14 Lubrification du moteur .....14 Carburant .....14 <b>CARACTÉRISTIQUES DE MOTEUR ET POMPE</b> .....14 <b>RACCORDEMENTS</b> .....15 Tuyau haute pression .....15 Raccordement d'eau .....15	<b>UTILISATION</b> .....15 Procédure de lancement .....15 Mise en marche du moteur .....15 <b>UTILISATION DE PRODUITS CHIMIQUES</b> .....15 <b>TECHNIQUE DE NETTOYAGE</b> .....16 Application de Savon ou de Dégraissant .....16 Application de Cire .....16 <b>APRES UTILISATION</b> .....16 <b>ENTRETIEN DE L'APPAREIL</b> .....16 Raccords .....16 Ajustage .....16 Filtre à eau .....16 Entretien du moteur .....16 <b>RANGEMENT</b> .....17 Rangement de la pompe .....17 Rangement du moteur .....17 <b>GARANTIE LIMITÉE</b> .....17 <b>DÉPANNAGE</b> .....18 <b>LISTE DES PIÈCES ET SCHEMA DES PIÈCES</b> .....28-31
---	---

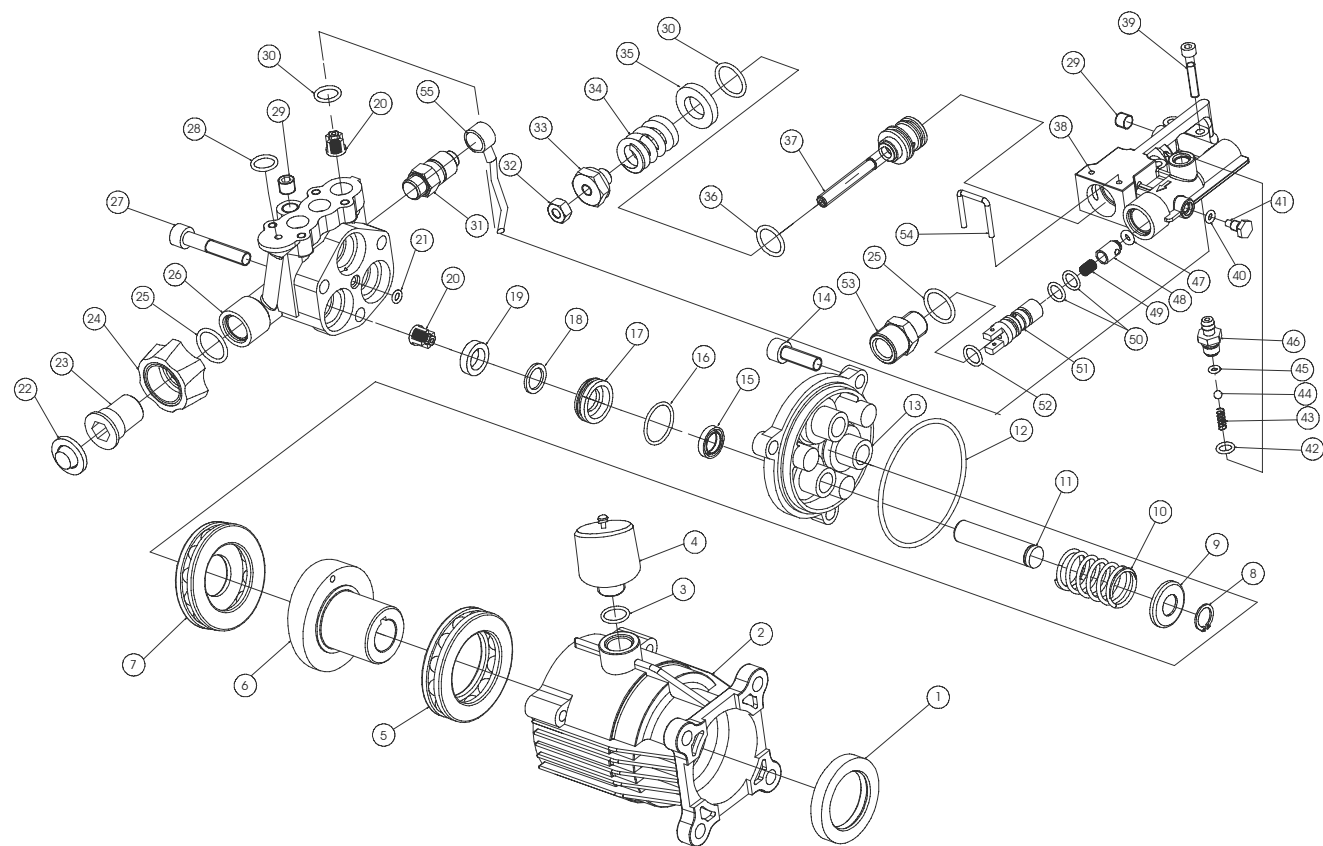
## INDICE

<b>INTRODUCTION</b> .....19 <b>SERVICIO PARA LOS CLIENTES</b> .....19 <b>SEGURIDAD</b> .....19 Símbolos de seguridad .....19 Precauciones generales de seguridad .....20 <b>CARACTERÍSTICAS DE SEGURIDAD</b> .....21 Válvula de descarga de calor .....21 Dispositivo de seguridad .....21 Apagado por bajo nivel de aceite .....21 Silenciador apagachispas .....21 <b>ESPECIFICACIONES</b> .....21 <b>SELECCIÓN DE BOQUILLA DE PULVERIZACIÓN</b> .....21 <b>ANTES DE LA OPERACIÓN</b> .....22 Preparación inicial .....22 Ensamblado de manguera y pistola .....22 Lubrificación del motor .....22 Combustible .....22 <b>CARACTERÍSTICAS DE MOTOR Y BOMBA</b> .....22 <b>CONEXIONES DE OPERACIÓN</b> .....23 Manguera de alta presión .....23 Conexión de agua .....23	<b>INSTRUCCIONES DE OPERACIÓN</b> .....23 Procedimiento de arranque .....23 Encendido del motor .....23 <b>INYECCION DE QUIMICOS</b> .....23 <b>TÉCNICAS DE LIMPIEZA</b> .....24 Aplicación de jabón y desgrasador .....24 Aplicación de cera .....24 <b>FIN DE LA APLICACIÓN</b> .....24 <b>MANTENIMIENTO</b> .....24 Conexiones .....24 Boquilla .....24 Rejilla de agua .....24 Mantenimiento del motor .....24 <b>ALMACENAMIENTO</b> .....25 Almacenamiento de la bomba .....25 Almacenamiento del motor .....25 <b>GARANTIA LIMITADA</b> .....25 <b>RESOLUCION DE PROBLEMAS</b> .....26 <b>LISTA DE PIEZAS Y DIAGRAMA DE PIEZAS</b> .....28-31
---	---

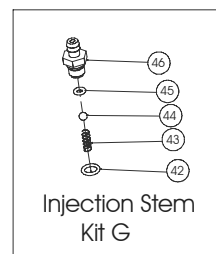
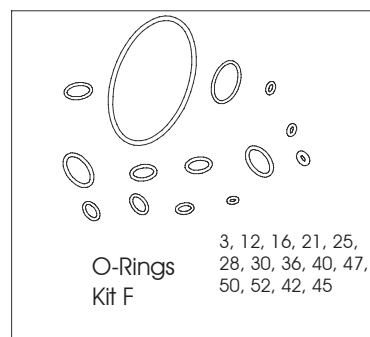
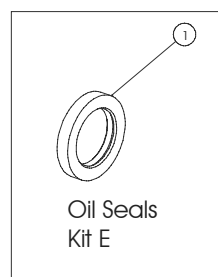
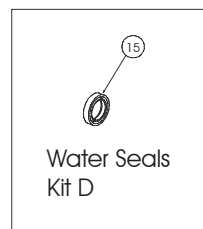
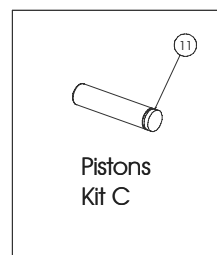
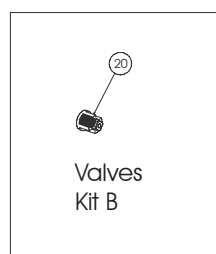
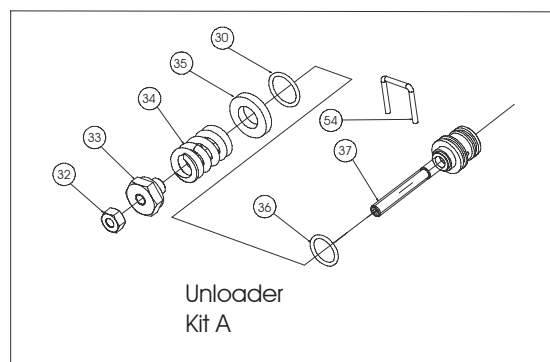
## PUMP / POMPE / BOMBA - PARTS LIST / LISTE DES PIÈCES / LISTA DE PIEZAS

REF	PART NO.	DESCRIPTION	DESCRIPTION	DESCRIPCION	QTY
	0067952	Pump PWH24/2.3	Pompe	Bomba	
<b>A</b>	0067550	Unloader Kit	Jeu de Régulateur de pression	Juego de Descargador	
<b>B</b>	0067551	Valves Kit	Jeu de Soupapes	Juego de Válvulas	
<b>C</b>	0067552	Pistons Kit	Jeu de Pistons	Juego de Pistóns	
<b>D</b>	0067553	Water Seals Kit	Jeu de Joints l'eau	Juego de Sello del agua	
<b>E</b>	0067554	Oil Seals Kit	Jeu de Joints l'eau	Juego de Sello del agua	
<b>F</b>	0067555	O-Rings Kit	Jeu de Joints torique	Juego de Anillo tórico	
<b>G</b>	0067906	Injection Stem Kit	Jeu de Tige d'injection	Juego de Tallo de inyección	
1		Seal	Joint	Sello	1
2		Housing	Corps	Compartimento	1
3	0067783	O-Ring (18x2.4)	Joint torique	Anillo tórico	1
4	0067784	Breather	Reniflard	Respiro	1
5		Bearing	Roulement	Cojinete	1
6		Hollow shaft	Arbre	Túnel	1
7		Bearing	Roulement	Cojinete	1
8		Circlip	Anneau de retenue	Anillo retenedor	3
9		Ring	Segment	Anillo	3
10		Spring	Ressort	Resorte	3
11		Piston	Piston	Pistón	3
12		O-Ring (73 x 2.65)	Joint torique	Anillo tórico	1
13		Housing	Corps	Compartimento	1
14		Bolt M8 x 25 8.8	Boulon M8 x 25 8.8	Perno M8 x 25 8.8	3
15		Seal	Joint	Sello	3
16		O-Ring (22.4 x 1.8)	Joint torique	Anillo tórico	3
17		Bushing	Bague	Buje	3
18		Bushing	Bague	Buje	3
19		Seal (13 x 20 x 5)	Joint	Sello	3
20		Valve	Soupape	Válvula	6
21		O-Ring (4.5 x 1.8)	Joint torique	Anillo tórico	1
22		Filter	Filtre	Filtro	1
23		Suction fitting	Raccord de succion	Adaptador de succión	1
24		Suction fitting 3/4"	Raccord de succion	Adaptador de succión	1
25		O-Ring (14 x 1.8)	Joint torique	Anillo tórico	2
26		Pump head	Tête de pompe	Cabeza de bomba	1
27		Head bolt M8 x 45 10.9	Boulon M8 x 45 10.9	Perno M8 x 45 10.9	3
28		O-Ring (12 x 2)	Joint torique	Anillo tórico	1
29		Plug	Bouchon	Tapón	2
30		O-Ring (14 x 2)	Joint torique	Anillo tórico	4
31		Thermal relief valve	Thermal vestige tuyau	Térmico reliquia válvula	1
32		Nut M6	Écrou	Tuerca	1
33		Nut	Écrou	Tuerca	1
34		Spring	Ressort	Resorte	1
35		Plate spring	Plaque	Placa	1
36		O-Ring (12.42 x 1.78)	Joint torique	Anillo tórico	1
37		Unloader	Régulateur de pression	Descargador	1
38		Housing	Corps	Compartimento	1
39		Bolt M5 x 30 10.9	Boulon M5 x 30 12.9	Perno M5 x 30 12.9	5
40		O-Ring (4 x 2)	Joint torique	Anillo tórico	1
41		Plug	Bouchon	Tapón	1
42		O-Ring (7.65 x 1.78)	Joint torique	Anillo tórico	1
43		Spring	Ressort	Resorte	1
44		Ball	Balle	Pelota	1
45		O-Ring (3.68 x 1.78)	Joint torique	Anillo tórico	1
46		Hose nipple	Manchon fileté	Niple	1
47		O-Ring (4 x 2.65)	Joint torique	Anillo tórico	1
48		Jet	Jet	Jet	1
49		Spring	Ressort	Resorte	1
50		O-Ring (9 x 1.8)	Joint torique	Anillo tórico	1
51		Detergent injector	Injecteur	Inyector	1
52		O-Ring (10 x 1.8)	Joint torique	Anillo tórico	1
53		Outlet fitting	Raccord de sortie	Adaptador de salida	1
54		Clip	Clip	Clip	1
55		Hose	Tuyau	Manguera	1

**PUMP / POMPE / BOMBA**  
**PARTS DRAWING / SCHEMA DES PIÈCES / DIAGRAMA DE PIEZAS**



Repair Kits



Congratulations on purchasing a PROFORCE™ Pressure Washer. Whether you are doing light cleaning at home or are needing power to do the tough jobs, PROFORCE™ pressure washers are built to give you the power you need. By following proper break-in procedures, using recommended set-up and operating procedures, and performing preventive maintenance as specified in this manual, your PROFORCE™ pressure washer will serve you for years to come.

Most important is the safety of you and those around you. Remember that while the PROFORCE™ pressure washer gives you the power you need to complete your job, safety rules should always be followed.

Thank you for selecting our product.

MAT Industries

**CUSTOMER SERVICE**

Call our toll free number  
 1-888-895-4549  
 8 a.m. to 5 p.m. C.S.T.  
 or [www.powermate.com](http://www.powermate.com)  
 to obtain warranty service information or  
 order replacement parts or accessories.

Please have the following information available:

1. Model Number.
2. Serial Number.
3. Date and where purchased.
4. Replacement numbers if you are ordering parts.

**Sanborn Manufacturing Co.**  
 118 West Rock Street  
 P.O. Box 206  
 Springfield, MN 56087  
 Attention: Warranty Service Department

[www.powermate.com](http://www.powermate.com)

**Safety Symbols**

The following symbols are used throughout this manual. Follow listed instructions to ensure your safety.

**⚠ DANGER**

Indicates an imminently hazardous situation which, if not avoided, will result in death or serious injury

**⚠ WARNING**

Indicates a potentially hazardous situation which, if not avoided, could result in death or serious injury.

**⚠ CAUTION**

Indicates a potentially hazardous situation exists, which if not avoided, may result in minor or moderate injury or product damage.

**NOTE:** Indicates operation or maintenance information helpful to improve performance or operation.

The following Safety Precautions apply whenever using, storing or servicing PROFORCE™ Pressure Washers or their engines to reduce the possibility of personal injury. Overlooking or ignoring these precautions can lead to personal injury or product damage.

## WARNING



- Read this manual carefully. Know your equipment. Consider applications, potential hazards and limitations for your unit.
- Know your equipment. Consider the applications, limitations, and the potential hazards specific to your unit.
- Store the pressure washer in a well ventilated area with the fuel tank empty. Fuel should not be stored near the pressure washer.
- Never operate under these conditions:
  - a. A noticeable change in engine speed.
  - b. A noticeable loss of pressure.
  - c. The engine misfires.
  - d. Smoke or flames are present.
  - e. Enclosed compartment.
  - f. Excessive vibration.
  - g. Rain or inclement weather.
- Water spray must never be directed towards any electric wiring or directly towards the pressure washer.
- Do not allow the hose to come in contact with hot muffler.
- Equipment must be placed on a firm, supporting surface.
- Remove the spark plug or cable from the spark plug to prevent accidental starting when not in use or prior to detaching the high pressure hose.
- Keep the pressure washer clean and free of oil, mud and other foreign matter.
- Do not wear loose clothing, jewelry, or anything that may be caught in the engine.
- Never direct spray at people or pets.
- Never allow children to operate pressure washer at any time.
- Use both hands to control the wand.

## WARNING



- Do not touch nozzle or water spray while operating.
- Wear safety goggles while operating.
- Only approved hoses and nozzles should be used.
- The trigger gun must not be jammed in “ON” position during operation.
- Never tie knots or kink the high pressure hose.
- All hose connections must be properly sealed.
- Prior to starting the pressure washer in cold weather, be sure ice has not formed in any part of the equipment.
- Use only recommended chemicals.
- Outdoors use only.
- Place the pressure washer away from cleaning site during operation.
- To prevent accidental discharge, the spray gun should be secured by locking trigger when not in use.
- Do not run the pressure washer for more than five minutes without depressing the trigger or damage to the pump may result.
- Check the fuel system periodically for leaks or signs of deterioration such as chafed or spongy hose, loose or missing clamps, or damaged tank or cap. All defects should be corrected before operation.
- Do not touch hot muffler.
- Service, operate and refuel under the following conditions.
  - a. Good ventilation.
  - b. Refuel the pressure washer in a well lighted area.
  - c. Avoid fuel spills and never refuel while the pressure washer is running.
  - d. Avoid an ignition source when refueling.
  - e. Use lead free fuel with a minimum of 85 octane.
- Do not smoke near the pressure washer.
- Do not use damaged high-pressure hoses.

## PARTS LIST / LISTE DES PIÈCES / LISTA DE PIEZAS

REF. NO.	PART NO.	DESCRIPTION	DESCRIPTION	DESCRIPCION	QTY
1	Note A	Engine	Moteur	Motor	1
2	0067952	Pump PWH24/2.3	Pompe	Bomba	1
3	Note B	Flange Nut M8	Ecrou	Tuerca	10
4	Note B	Washer flat M8	Rondelle plate	Arandela plana	6
5	0067674	Frame	Cadre	Marco	1
6	Note B	Bolt M8 x 45	Boulon	Perno	2
7	0067533	Knob	Bouton	Perilla	2
8	0067534	Rubber foot	Pied	Pie	2
9	Note B	Bolt M8 x 25	Boulon	Perno	6
10	0067675	Wheel	Roule	Rueda	2
11	0067676	Axle	Essieu	Eje	2
12	Note B	Bolt M6 x 18	Boulon	Perno	2
13	Note B	Washer flat M6	Rondelle plate	Arandela plana	4
14	Note B	Nyloc Nut M6	Ecrou autofreiné	Tuerca de nyloc	4
15	0067677	Wand hook	Crochet	Gancho	1
16	Note B	Bolt M6 x 45	Boulon	Perno	4
17	0067538	Isolator	Sectionneur	Aislador	4
18	0067539	Assy, wand & quick connect	Baguette et branchement rapide	Ensamblado de varilla de pulverización	1
19	0067540	Gun	Pistolet	Pistola	1
20	0067678	Wand hook	Crochet	Gancho	1
21	0057705	Grommet	Anneau	Arandela aislante	5
22	0067542	Nozzle Black	Buse Noir	Boquilla Negra	1
23	0067543	Nozzle Red	Buse Rouge	Boquilla Roja	1
24	0067544	Nozzle Yellow	Buse Jaune	Boquilla Amarilla	1
25	0067546	Nozzle Green	Buse Vert	Boquilla Verde	1
26	0067545	Nozzle White	Buse Pâle	Boquilla Blanco	1
27	0067679	Handle	Poignée	Mango	1
28	0067680	Hose hook	Crochet	Gancho	1
29	0067549	Hose	Tuyau	Manguera	1
30	0057701	Chemical Hose	Tuyau pour les produits chimiques	Manguera de sustancia quimica	1
31	0057700	Chemical Filter	Filtre pour les produits chimiques	Sustancia quimica filtro	1
32	0000047	Key SQ 3/16 x 1.75	Touche	Tecla	1
33	Note B	Washer lock M8	Rondelle serrure	Arandela mechon	4
34	Note B	Nyloc Nut M8	Ecrou autofreiné	Tuerca be nyloc	2
35	Note B	Washer flat 22 x 8.5	Rondelle plate	Aranela plana	2

**Note A:** Consult the accompanying engine manual or contact our service department for assistance.

**Note B:** These are standard parts available at your local hardware store.

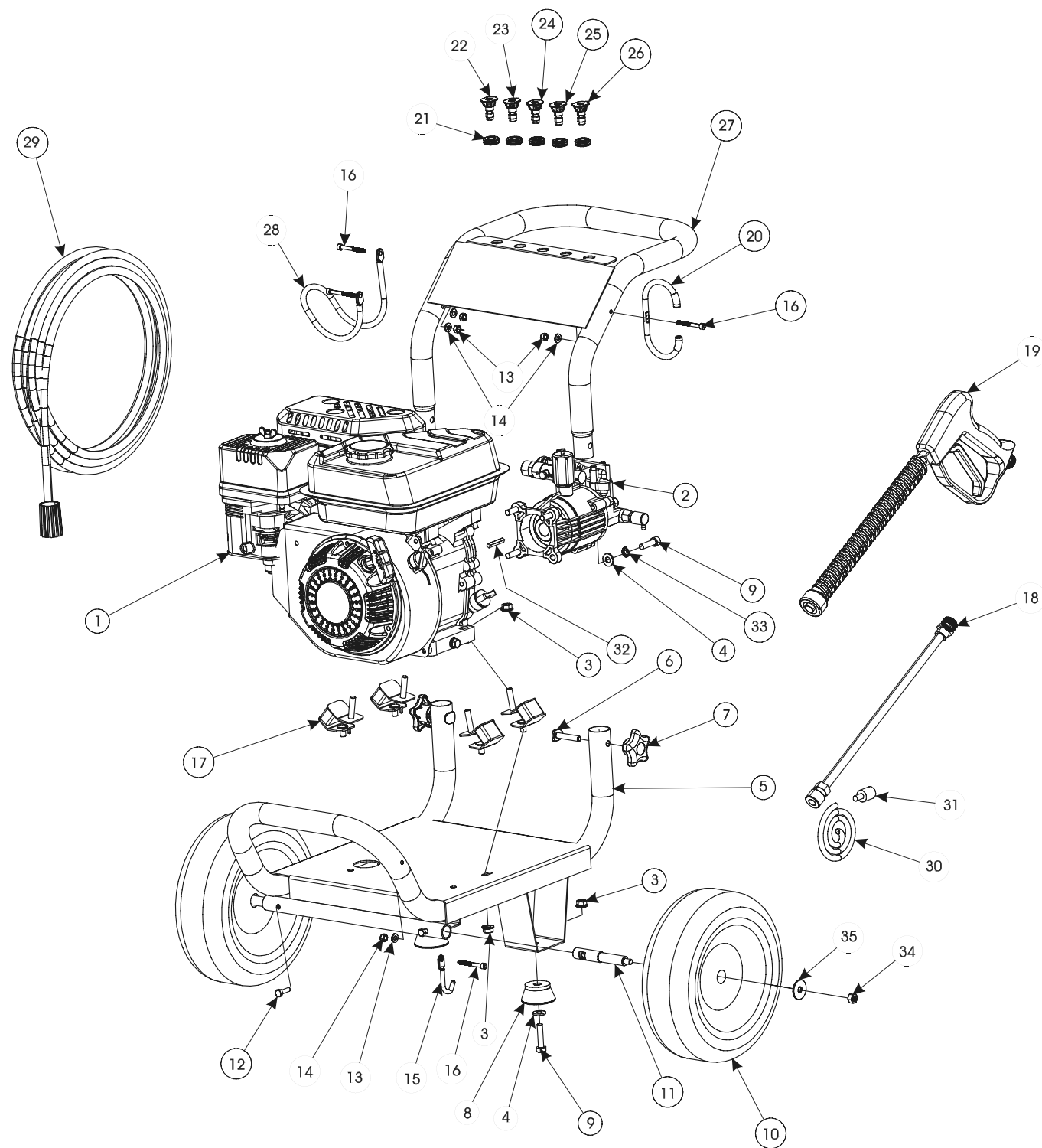
**Remarque A:** Consulter le manuel du moteur inclus ou contacter notre service après-vente pour toute assistance.

**Remarque B:** Ces pièces sont des pièces standard disponibles dans les quincailleries.

**Nota A:** Consulte el manual adjunto del motor o comuníquese con nuestro departamento de servicio para recibir asistencia al respecto.

**Nota B:** Estas son piezas estándar disponibles en su ferretería local.

**PARTS DRAWING / SCHEMA DES PIÈCES / DIAGRAMA DE PIEZAS**



PWC102350.03  
PWC102350.03

**SAFETY FEATURES**

**THERMAL RELIEF VALVE**

A thermal relief valve is provided to protect the pump from overheating if the spray gun is closed for an extended length of time or the nozzle becomes plugged. However, it is intended to be used as a backup system and every effort should be made to not permit the pump to heat up.

We recommend turning the pressure washer off if it will not be used for more than five minutes. This saves wear on the unit, reduces fuel consumption and extends the life of the pump by avoiding heat.

**SAFETY LOCK OFF LATCH**

To prevent accidental discharge of high pressure water, the safety latch on the trigger should be engaged whenever the pressure washer is not in use. (Refer to Operating Instructions.)

**LOW-OIL SHUTDOWN**

The unit is equipped with a low oil sensor. If the engine oil level becomes lower than required, the pressure washer will automatically shut off. (Refer to the engine manual for this feature.) This protects your pressure washer engine from operating without proper lubrication.

If the pressure washer engine shuts off and the oil level is according to specification, check to see if the pressure washer is setting at an angle that forces oil to shift. Place on an even surface to correct this. If the engine fails to start, the oil level may not be sufficient to deactivate low oil level switch. Be sure the sump is completely full of oil.

**CAUTION**

The pump will overheat and may be damaged, or cause damage if allowed to circulate more that five minutes.

**SPARK ARRESTING MUFFLER**

THIS PRODUCT IS NOT EQUIPPED WITH A SPARK ARRESTING MUFFLER. If the product will be used around flammable materials, such as agricultural crops, forests, brush, grass, or other similar items, then an approved spark arrester should be installed and is legally required in the State of California. The California statutes requiring a spark arrester are Sections 13005(b), 4442 and 4443. Spark Arresters are also required on some U.S. Forest Service land and may also be legally required under other statutes and ordinances. For more information, contact our Customer Service Department at 1-888-895-4549 or www.powermate.com.

**SPECIFICATIONS**

Maximum Inlet Pressure .....Up to 90 PSIG  
RPM .....3600 RPM  
Temperature of Pumped Fluids .....Up to 80°F  
Inlet Ports ..... 3/4" GHT (F)  
Discharge Ports ..... M22

Your pressure washer has a maintenance-free pump. There is no need to change the pump oil.

Consult the factory for special requirements that must be met if the pump is to operate beyond one or more of the limits specified above.

**SPRAY NOZZLE SELECTION**

Following is information concerning the five nozzles provided with your pressure washer.

**NOTE: The force of the spray on the surface you are cleaning increases as you move closer to the surface.**

**0° High Pressure (Red):** The water stream discharged is very aggressive. Use with extreme caution to prevent damage to the surface being cleaned or injury to persons or animals.

**15° High Pressure (Yellow):** This is the nozzle used for most cleaning applications. It provides narrow coverage and a highly powerful water stream.

**25° High Pressure (Green):** Use of this nozzle offers both a medium coverage and water stream. Best used for flushing dirt and debris off surfaces.

**40° High Pressure (White):** This nozzle is used for cleaning with the widest coverage over a larger area with a powerful water stream.

**65° Low Pressure (Black):** Provides low pressure spray and a wide coverage. Used primarily when operating the chemical injector to apply chemicals.



PROBLEMA	CAUSA POSIBLE	CORRECCION
El motor no arranca o se detiene durante la operación.	Cierre por bajo nivel de aceite. La llave del motor no se encuentra en posición de encendido a ("ON"). Combustible.	Llene el motor de aceite. Coloque la llave en posición de ("ON").  Cargue combustible.
El motor está sobrecargado.	Boquilla parcialmente obstruida. Demasiada presión.	Limpie la boquilla. Reduzca la presión usando el botón de ajuste de presión.
Hay fugas de agua o aceite desde la parte inferior de la bomba.	Una pequeña cantidad de fugas es normal.	Si ocurren fugas excesivas, llame al Departamento de servicio para los Clientes.
La presión aumenta cuando la pistola está cerroda.	La válvula auxiliar no funciona de maneja efectiva.	Llame al Departamento de Servicio para los Clientes.
El motor funciona pero la bomba no logra producir la presión máxima o tiene presión irregular.	Grifo cerrado.	Abra el grifo.
	La unidad ha sido almacenada a temperaturas de congelamiento.	Descongele la unidad completamente, incluyendo la manguera, la pistola y la varilla.
	Suministro de agua inadecuado.	Suministre un mínimo de 4 gal. p.min. a 20 p/plug <sup>2</sup> .
	La pantalla de entrada de agua está taponada.	Limpie la pantalla.
	Hay un nudo en la manguera de jardín.	Enderezca la manguera.
	Boquilla de varilla gastada o dañada.	Cambie la boquilla.
	Hay aire en la bomba.	Deje que la pressure washer funcione con la pistola abierta y sin la varilla hasta que libere unchorro parejo de agua.
	Las válvulas de succión o descarga está taponadas o gastadas. La válvula de auxiliar no funciona de manera efectiva.	Llame al Departamento de Servicio para los Clientes. Llame al Departamento de Servicio para los Clientes.
No hay entrada de productos química.	El tubo de inyección no está bien insertado en la lanza de espuma.	Empuje con fuerza hacia adentro de la máquina.
	El tubo está agrietado o partido.	Cambie el tubo.
	Boquilla equivocada.	Cambie por boquilla de baja presión.
	El colador del tubo de inyección está taponado.	Limpie el colador.
	La boquilla está bloqueada.	Limpie la boquilla.
	Hay jabón o cera secos en el inyector.	Disuelva haciendo pasar agua caliente a través del tubo de inyección.
El gatillo no se mueve.	Está activado el dispositivo de seguridad.	Libere el dispositivo de seguridad.
Agua en el cárter.	Elevado grado de humedad.	Cambie el aceite con mayor frecuencia.
	Sellos gastados.	Llame al Departamento de Servicio para los Clientes.
Operación ruidosa.	Rodamientos gastados.	Llame al Departamento de Servicio para los Clientes.
	Aire mezclado en el agua.	Cambie las líneas de entrada en caso de restricciones y/o calibración inadecuada.
Operación agitada/palpitante con abrupta caída de nivel de presión.	Empaquetadura gastada	Llame al Departamento de Servicio para los Clientes.
	Restricción de entrada.	Revise el sistema para ver si hay obstrucciones, fugas de aire y si los accesorios de entrada tienen el tamaño que corresponde a la bomba.
	Descargador	Verifique que el descargador funcione correctamente.
	Aire mezclado con agua.	Verifique que no haya restricciones en las líneas de entrada y/o que tengan la calibración adecuada.
Elevada temperatura en el cárter.	Grado de aceite equivocado.	Use el aceite que se recomienda.
	Inadecuada cantidad de aceite en el cárter.	Corrija el nivel de aceite a la cantidad corrects.

## OPERATING CONNECTIONS

## HIGH PRESSURE HOSE

Attach the high pressure hose to the fitting located on the pump. (See Figure 1, page 6).

**NOTE: DO NOT use a high pressure hose from another manufacturer.**

## WATER CONNECTION

Before connecting to unit, run water through the garden hose (not supplied) to flush out any foreign matter. Check that the screen is clean and is in the inlet of the pump. Attach garden hose to the pressure washer water inlet. (See Figure 1, page 6).

**NOTE: The water supply must provide a minimum of 4 g.p.m. at 20 p.s.i. or the pump will be damaged.**

## OPERATING INSTRUCTIONS

## START-UP PROCEDURE

1. Ensure water supply is connected and turned on.
2. Release gun safety lock.
3. To allow air to escape from the hose, squeeze trigger on the gun until there is a steady stream of water coming from the nozzle.
4. Remove any dirt or foreign matter from the gun outlet and the male connector of the wand.
5. Insert the nozzle wand into the gun wand and tighten the twistfast fitting securely by hand.

 **WARNING**


If the wand is not securely locked into place, it could be ejected under high pressure when operating the gun, possibly causing injury or damage.

## STARTING THE ENGINE (See Figure 1, page 6)

1. Check oil and fuel level.
2. Adjust choke as necessary.
3. Set the engine switch to the "ON" position.
4. Squeeze trigger on pressure washer to release pressure while pulling on the engine starter rope with a fast steady pull. Pressure may otherwise build up making starting the unit difficult.
5. As the engine warms up, readjust the choke.

## CHEMICAL INJECTION

 **CAUTION**

This pressure washer is intended for use only with liquid car wash detergents, developed specifically for pressure washers and with mild soaps. Only use chemicals compatible with the aluminum and brass parts of the pressure washer. Powdered soaps may clog the injection system. Always use chemicals according to manufacturer directions. MAT Industries, LLC assumes no responsibility for any damages caused by chemicals injected through this pressure washer.

1. Attach injection tube assembly to the siphon injector on the pump. (See Figure 1, page 6).
2. Open a container of pressure washer chemical and place next to the unit near the injection tube.
3. Visually inspect strainer at the end of the injection tube to verify that it is not clogged.
4. Insert the injection tube into the container all the way to the bottom.
5. Remove the high-pressure nozzle from the wand and install the black injection nozzle. The solution will automatically be mixed with the water and discharged through the nozzle.

**NOTE: For certain models, if the engine throttle is not in the "fast" position, the injection of the solution may be decreased or stopped.**

## CLEANING TECHNIQUES

### Cleaning Techniques

When cleaning with the pressure washer, many cleaning tasks can be solved with water alone, but for most tasks it is advantageous to use a detergent also. A detergent ensures a quick soaking of the dirt allowing the high pressure water to penetrate and remove the dirt more effectively.

Pressure washer chemicals are specially formulated to be used with your pressure washer.

### APPLICATION OF SOAP OR DEGREASER

1. Apply the solution to a DRY work surface. On a vertical surface, apply horizontally from side to side starting from the bottom to avoid streaking.  
**NOTE: Wetting the surface first is not recommended, as it dilutes the detergent and reduces its cleaning ability. Avoid working on hot surfaces or in direct sunlight to minimize the chances of the chemical damaging painted surfaces. Damage may occur to painted surface if chemical is allowed to dry on the surface. Hold nozzle far enough away from surface to prevent damage to the surface.**

2. Allow chemical to remain on the surface for a short time before rinsing.
3. Rinse with clean water under high pressure. On a vertical surface, first rinse from the bottom up, then rinse from the top down. Hold nozzle 6 to 8 inches from the work surface at a 45° angle using the flat spray as a peeling tool rather than a scrub brush.

### APPLICATION OF WAX

1. Immediately after cleaning, apply pressure washer wax. Place injection tube in container of wax.
2. Apply the wax sparingly in an even layer. Apply to wet surfaces from the bottom up for even distribution and to avoid streaking.
3. Remove the suction tube from the wax bottle and rinse off the surplus wax.

**NOTE: IF SURPLUS WAX IS NOT REMOVED, A HAZY FINISH MAY RESULT.**

4. Wipe dry to reduce water spotting.

## END OF OPERATION

### End of Operation

When you have completed use of the chemical injection system, remove tube from container. Continue to run in low pressure position and inject clean water through the tube and injection system by placing end of tube in a container of clean water. Continue to run until it is thoroughly cleaned.

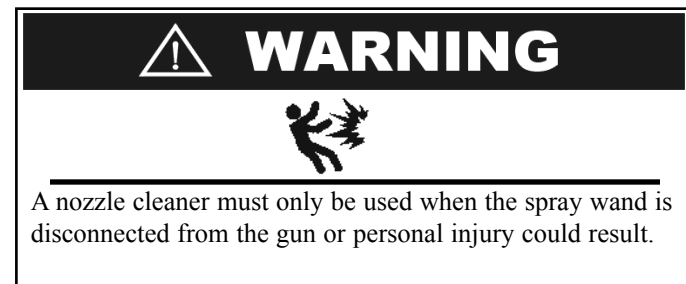
## MAINTENANCE

### CONNECTIONS

Connections on pressure washer hoses, gun and spray wand should be cleaned regularly and lubricated with the manufacturer's recommended grease to prevent leakage and damage to the o-rings.

### NOZZLE

Clogging of the nozzle causes the pump pressure to be too high and cleaning is immediately required.



1. Separate the wand from the gun.
2. Clear the nozzle with the nozzle cleaner pin provided with the pressure washer.
3. Flush the nozzle backwards with water.
4. Reconnect the wand to the gun.

Restart the pressure washer and depress the trigger on the spray gun. If the nozzle is still plugged or partially plugged, repeat above items 1-4.

If the previous procedure does not clear the nozzle, replace with a new nozzle.

### WATER SCREEN

The pressure washer is equipped with a water inlet screen to protect the pump. If the screen is not kept clean, it will restrict the flow of water to the pressure washer and may cause damage to the pump. Do not damage the screen while removing or cleaning screen. Any foreign particles entering the pump may damage the pump. Do not operate pressure washer without the screen in place.

Remove the screen and back flush to remove impurities from screen. Replace immediately.

### ENGINE MAINTENANCE

During the winter months, rare atmospheric conditions may develop which will cause an icing condition in the carburetor. If this develops, the engine may run rough, lose power, and may stall.

**NOTE: Refer to the engine manufacturer's manual for service and maintenance of the engine.**

## ALMACENAMIENTO

### ALMACENAMIENTO DE LA BOMBA

Si debe guardar el lavador de presión en un sitio donde la temperatura baje a menos de 32°F, puede minimizar el riesgo de daño a su máquina siguiendo este procedimiento:

1. Cierre el suministro de agua y libere la presión de la pistola rociadora al presionar el disparador. Desconecte la manguera de jardín de la lavadora a presión, pero deje conectada la manguera de presión alta.
2. Incline la unidad hacia un lado con la conexión de entrada apuntando hacia arriba.
3. Introduzca un embudo pequeño (para evitar derrames) en la entrada y vierta aproximadamente ¼ taza de anticongelante.
4. Desconecte el cable de la bujía.
5. Sin conectar la manguera de jardín, hale varias veces el retroceso para hacer circular el anticongelante en el sistema de la bomba. Siga agregando anticongelante y halando el retroceso hasta que el anticongelante sea expulsado al apretar el gatillo. Desconecte la manguera de alta presión.
6. Ponga el equipo mirando hacia arriba.

## PRECAUCIÓN

Antes de arrancar el equipo, limpie el hielo que pueda haber en las mangueras, pistola y varilla de rociar.

Otro método para reducir riesgos de daños por congelamiento es purgar su máquina de la manera siguiente:

1. Detenga el lavador de presión y desprenda las mangueras de suministro y de alta presión. Apriete el gatillo de la pistola de descarga y purgue todo el agua de la varilla y de la manguera.
2. Arranque de nuevo el lavador de presión y déjelo andar brevemente (por 5 segundos) hasta que ya no salga agua de la salida de alta presión.

### ALMACENAMIENTO DEL MOTOR

Cuando no se hace funcionar el lavador o se tiene guardado por más de un mes siga las siguientes instrucciones:

1. Corrija el nivel de aceite agregándole hasta el nivel máximo.
2. Vacíe de gasolina el tanque de combustible, la línea de combustible, la válvula de combustible y el carburador.
3. Vierta una cucharadita de aceite de motor a través del orificio de la bujía. Luego jale el arrancador lentamente hasta que sienta que ha aumentado la presión que le indica que el pistón está en su carrera de compresión y déje lo en esa posición. Esto cierra las válvulas de admisión y escape para prevenir que el interior del cilindro se oxide.
4. Cubra el lavador y guárdelo en un lugar seco, limpio, bien ventilado y lejos del fuego o chispas.

**NOTA: Recomendamos que siempre utilice un estabilizador para combustible. Un estabilizador de combustible minimizará la formulación de depósitos de goma de combustible durante el almacenamiento. El estabilizador de combustible puede agregarse a la gasolina en el tanque de combustible o junto con la gasolina en un contenedor de almacenamiento.**

## GARANTIA LIMITADA

**Cobertura de la garantía:** MAT Industries, LLC (la Compañía) garantiza al cliente minorista original en América del Norte, que reparará o reemplazará, sin costo alguno, cualesquiera partes que la Compañía o cualquiera de sus representantes de servicio autorizados encuentren defectuosas en sus materiales o en su fabricación. Esta garantía cubre el costo de partes de reemplazo y mano de obra por defectos en materiales o en fabricación.

### No están cubiertos:

- Costos de transporte por el envío del producto a la Compañía o a sus representantes de servicio autorizados por servicio de garantías, o por el reenvío de los productos reparados o de reemplazo al consumidor; estos cargos los deberá cubrir el cliente.
- El motor puede estar cubierto exclusivamente por una garantía separada, emitida por el fabricante del motor, como se establece en el Manual del motor (si se incluye).
- Daños ocasionados por el mal uso o por un accidente, y los efectos de la corrosión, la erosión, el desgaste y el uso normales.
- La garantía se anulará si el cliente no cumple con el mantenimiento y no opera el producto según las instrucciones y recomendaciones de la compañía, establecidas en el manual del propietario.
- La garantía es válida únicamente si el producto se utiliza exclusivamente para aplicaciones del consumidor y no es válida si el producto se utiliza para aplicaciones comerciales o de negocios o como equipo de renta.
- La Compañía no pagará por reparaciones ni ajustes al producto, ni costos ni mano de obra, realizado sin la Compañía's la autorización previa.

**Período de garantía:** Un (1) año a partir de la fecha de compra. Para obtener el servicio de garantía, el cliente debe proporcionar el comprobante de compra fechado y debe notificar a la Compañía dentro del período de garantía.

**Para el servicio de garantía: Llame sin costo al número 888-895-4549 o escriba a Sanborn Manufacturing Co., Product Services, 118 West Rock Street, P. O. Box 206, Springfield, MN 56087 EE. UU.**

**EXCLUSIONES Y LIMITACIONES:** LA COMPAÑÍA NO OTORGA NINGUNA OTRA GARANTÍA DE NINGÚN TIPO, EXPLÍCITA O IMPLÍCITA. POR ESTE MEDIO SE RENUNCIA A LAS GARANTÍAS IMPLÍCITAS, INCLUYENDO GARANTÍAS DE COMERCIABILIDAD O DE ADAPTABILIDAD PARA UN PROPÓSITO PARTICULAR. EL SERVICIO DE GARANTÍA DESCRITO ANTERIORMENTE ES EL RECURSO EXCLUSIVO CUBIERO POR ESTA GARANTÍA; LA RESPONSABILIDAD CIVIL POR DAÑOS INCIDENTALES Y CONSECUENTES SE EXCLUYEN EN LA MEDIDA EN QUE LA LEY LO PERMITA.

Esta garantía le otorga derechos legales específicos y también puede ser objeto de otros derechos que varían de estado a estado. Algunos Estados no permiten la exención de responsabilidad de garantías implícitas o la exclusión o limitación de daños incidentales o consecuentes, de manera que las exenciones y exclusiones de responsabilidades pueden no ser aplicables a usted.



## TECNICAS DE LIMPIEZA

### TECNICAS DE LIMPIEZA

Cuando use el lavador a presión, muchas tareas de limpieza se pueden resolver usando solamente agua, pero para la mayoría de las tareas es mejor usar también detergente. El detergente asegura un remojo rápido de la suciedad y permite que el agua a alta presión penetre mejor y limpie con más efectividad.

Los productos químicos para el lavador de presión están formulados especialmente para usarse con su lavador de presión.

### APLICACIÓN DE JABÓN O DESGRASADOR

1. Aplique la solución a una superficie de trabajo SECA. Sobre una superficie vertical, aplique horizontalmente de lado a lado comenzando desde el inferior para evitar rayones.  
**NOTA: No se recomienda humedecer la superficie, ya que diluye el detergente y reduce la habilidad de limpieza. Evite trabajar en superficies calientes o bajo la luz directa del sol para minizar las posibilidades de daño químico de las superficies pintadas. Pueden presentarse daños en la superficie pintada si deja que los químicos se sequen en la superficie. Sostenga la boquilla lo suficientemente lejos para evitar daños a la superficie.**
2. Deje que los productos químicos permanezcan en la superficie por un corto tiempo antes de enjuagarlos.
3. Enjuague con agua limpia a alta presión. En una superficie vertical, primero enjuague empezando por la parte inferior y continuando hacia arriba, luego enjuague desde arriba hacia abajo. Sostenga la boquilla de 6 a 8 pulgadas de la superficie a un ángulo de 45° usando el Rociador plano como una herramienta para descortezar en lugar de un cepillo para restregar.

### APLICACION DE CERA

1. Inmediatamente después de limpiar, aplique Cera para el lavador de presión. Coloque el tubo de inyección en el recipiente de la cera.
  2. Aplique la cera en pequeñas cantidades formando una capa uniforme. Aplique a superficies húmedas empezando desde la parte inferior y continuando hacia arriba para obtener una distribución uniforme y evitar rayones.
  3. Quite el tubo de succión del frasco de cera y enjuague la cera sobrante.
- NOTA: SI NO SE QUITA LA CERA SOBRANTE, PUEDE QUEDAR UNA TERMINACIÓN OPACA.**
4. Seque con un trapo para reducir manchas del agua.

## FIN DE LA OPERACIÓN

### Fin de la operación

Al terminar de utilizar el sistema de inyección química, retire el tubo del contenedor. Con el equipo a baja presión inyecte agua limpia por el tubo y el sistema de inyección, colocando el tubo en un recipiente con agua limpia. Mantenga en marcha el equipo hasta que el sistema se haya limpiado completamente.

## MANTENIMIENTO

### CONEXIONES

Las conexiones en las mangueras del lavador de presión, de la pistola y de la varilla de rocío deberán limpiarse regularmente y lubricarse con grasa para evitar salideros y daños a los aros tóricos.

### BOQUILLA

La obstrucción de la boquilla provoca que la presión de la bomba sea demasiado alta y es necesaria una limpieza inmediata.

ADVERTENCIA

El limpiador para la boquilla sólo se debe usar cuando la varilla de rociar esté desconectada de la pistola, o podrían ocurrir lesiones personales.

1. Separe la varilla de la pistola.
2. Vacíe la boca con la boca alfiler más limpio proporcionó con la lavador de presión.
3. Purgue la boquilla en sentido regresivo con agua.
4. Reconecte la varilla a la pistola.

Arranque de nuevo el lavador de presión y oprima el gatillo de la pistola de rocío. Si la boquilla todavía está obstruida o parcialmente obstruida, repita los pasos anteriores de 1 al 4.

Si el procedimiento anterior no limpia la boquilla, reemplácela con una nueva boquilla.

### REJILLA DE AGUA

El lavador está equipado con una rejilla de entrada de agua para proteger la bomba. Si no se mantiene limpia la rejilla, el caudal de agua que va al lavador se verá limitado y podría dañarse la bomba. Trate de no dañar la rejilla al quitarla o limpiarla. Cualquier elemento extraño podría dañar la bomba. No opere el lavador a presión sin la rejilla en su lugar.

Retire el filtro y aplique agua por la parte de atrás a fin de retirar las impurezas del mismo. Colóquelo de nuevo de inmediato.

### MANTENIMIENTO DEL MOTOR

Durante los meses de invierno, las inclemencias del tiempo pueden provocar una situación de congelamiento en el carburador. Si ocurre esto, el motor puede empezar a funcionar mal, perder potencia y detenerse.

**NOTA: Consulte el manual de fábrica del motor para informarse sobre el servicio de mantenimiento.**

## STORAGE

### PUMP STORAGE

If you must store your pressure washer in a location where the temperature is below 32°F, you can minimize the chance of damage to your machine by utilizing the following procedure:

1. Shut off water supply and relieve pressure in the spray gun by depressing the trigger. Disconnect the garden hose from the pressure washer, but leave the high-pressure hose connected.
2. Tip the unit on its side with the inlet connection pointing up.
3. Insert a small funnel (to prevent spilling) into the inlet and pour in approximately 1/4 cup of RV antifreeze.
4. Disconnect spark plug wire.
5. Without connecting garden hose pull the recoil several times to circulate the antifreeze in the pump system. Continue to add antifreeze and pull the recoil until the antifreeze is expelled when the trigger is pulled.
6. Turn the unit upright.

CAUTION

Prior to restarting, thaw out any possible ice from the pressure washer hoses, spray gun and wand.

Another method of reducing risks of freeze damage is to drain your pressure washer as follow:

1. Stop the pressure washer and detach supply hose and high pressure hose. Squeeze the trigger of the discharge gun to drain all water from the wand and hose.
2. Restart the pressure washer and let it run briefly (about 5 seconds) until water no longer discharges from the high pressure outlet.

### ENGINE STORAGE

When the pressure washer is not being operated or is being stored more than one month, follow these instructions:

1. Replenish engine oil to upper level.
2. Drain gasoline from fuel tank, fuel line, fuel valve and carburetor.
3. Pour about one teaspoon of engine oil through the spark plug hole, pull the recoil starter several times and replace the plug. Then pull the starter slowly until you feel increased pressure which indicates the piston is on its compression stroke and leave it in that position. This closes both the intake and exhaust valves to prevent the inside of the cylinder from rusting.
4. Cover the pressure washer and store in a clean, dry place that is well ventilated away from open flame or sparks.

**NOTE: We recommend always using a fuel stabilizer. A fuel stabilizer will minimize the formulation of fuel gum deposits during storage. The fuel stabilizer can be added to the gasoline in the fuel tank, or into the gasoline in a storage container.**

## LIMITED WARRANTY

**Warranty Coverage:** MAT Industries, LLC (the Company) warrants to the original retail customer in North America that it will repair or replace, free of charge, any parts found by the Company or its authorized service representative to be defective in material or workmanship. This warranty covers the cost of replacement parts and labor for defects in material or workmanship.

### Not Covered:

- Transportation charges for sending the product to the Company or its authorized service representative for warranty service, or for shipping repaired or replacement products back to the customer; these charges must be borne by the customer.
- Engine may be covered exclusively by a separate warranty from the engine manufacturer as set forth in the engine Manual (if included).
- Damages caused by abuse or accident, and the effects of corrosion, erosion and normal wear and tear.
- Warranty is void if the customer fails to maintain and operate the product as instructed and recommended by the Company in the owner's manual.
- Warranty applies only if the product is used solely for consumer applications, and does not apply if the product is used for commercial or business applications, or as rental equipment.
- The Company will not pay for repairs or adjustments to the product, or for any costs or labor, performed without the Company's prior authorization.

**Warranty Period:** One (1) year from the date of purchase. For warranty service, the customer must provide dated proof of purchase and must notify the Company within the warranty period.

**For warranty service: Call toll free 888-895-4549, or write to Sanborn Manufacturing Co., Product Services, 118 West Rock Street, P. O. Box 206, Springfield, MN 56087.**

**EXCLUSIONS AND LIMITATIONS:** THE COMPANY MAKES NO OTHER WARRANTY OF ANY KIND, EXPRESS OR IMPLIED. IMPLIED WARRANTIES, INCLUDING WARRANTIES OF MERCHANTABILITY AND OF FITNESS FOR A PARTICULAR PURPOSE, ARE HEREBY DISCLAIMED. THE WARRANTY SERVICE DESCRIBED ABOVE IS THE EXCLUSIVE REMEDY UNDER THIS WARRANTY; LIABILITY FOR INCIDENTAL AND CONSEQUENTIAL DAMAGES IS EXCLUDED TO THE EXTENT PERMITTED BY LAW.

This warranty gives you specific legal rights, and you may also have other rights which vary from state to state. Some states do not allow a disclaimer of implied warranties, or the exclusion or limitation of incidental and consequential damages, so the above disclaimers and exclusions may not apply to you.

PROBLEM	POSSIBLE CAUSE	CORRECTION
Engine will not start or stops while operating.	Low-oil shutdown.	Fill engine with oil.
	Engine switch not in the "ON" position.	Turn switch "ON".
	Pressure build up in hose.	Squeeze trigger.
Engine is overloaded.	Nozzle partially blocked.	Clean nozzle.
	Excessive pressure.	Reduce pressure by using pressure adjustment knob
Water or oil leaking from bottom of pump.	A small amount of leakage is normal.	If excessive leaking occurs call the Customer Service Department.
Pressure increases when gun is closed.	Bypass valve not operating properly.	Call the Customer Service Department.
Engine running but pump not building maximum pressure or has irregular pressure.	Faucet closed	Open faucet.
	Unit has been stored in freezing temperatures.	Thaw out unit completely including hose, gun and wand.
	Inadequate water supply.	Provide a minimum of 4 gpm at 20 psi.
	Water inlet screen clogged.	Clean screen.
	Kink in garden hose.	Straighten hose
	Wand nozzle worn or damaged.	Replace nozzle,
	Air in pump.	Let run with gun open and wand removed until steady stream of water is released.
	Suction or discharge valves clogged or worn out.	Call the Customer Service Department.
	By-pass valve not operating effectively.	Call the Customer Service Department.
No intake of chemicals	Injection tube not securely inserted into unit.	Push firmly into injector.
	Tube cracked or split.	Replace tubing.
	Wrong nozzle.	Switch to low pressure nozzle.
	Injection tube strainer clogged.	Clean strainer.
	Nozzle blocked.	Clean nozzle.
	Dried chemicals in injector.	Dissolve by running warm water through the injection tube.
Trigger will not move.	Gun safety lock engaged.	Release safety lock.
Water in crankcase.	High humidity.	Change oil more frequently.
	Worn seals.	Call the Customer Service Department.
Noisy operation.	Worn bearings	Call the Customer Service Department.
	Air mixed with water.	Check inlet lines for restrictions and /or proper sizing.
Rough/pulsating operation with pressure drop.	Worn packing.	Call the Customer Service Department.
	Inlet restriction.	Check system for stoppage, air leaks, correctly sized inlet plumbing to pump.
	Unloader.	Check unloader for proper operation.
	Air mixed in water.	Check inlet lines for restrictions and/or proper sizing.
High crankcase temperatures.	Wrong grade of oil.	Use recommended oil.
	Improper amount of oil in crankcase.	Adjust oil level to proper amount.

## CONEXIONES DE OPERACIÓN

### MANGUERA DE ALTA PRESIÓN

Ajuste la manguera de alta presión al accesorio localizado en el bomba. (Consulte Diagrama 1, página 22).

**NOTA: No utilice una manga alta de la presión de otro fabricante.**

### CONEXIÓN DE AGUA

Antes de conectar la unidad, haga correr el agua a través de la manguera de jardín (no se incluye) Para limpiarla de cualquier elemento extraño. Verifique que la rejilla esté limpia y colocada en la entrada de la bomba. Una la manguera de jardín a la entrada de agua del lavador de presión. (Consulte Diagrama 1, página 22).

**NOTA: El suministro de agua debe ser de un mínimo de 4 galones por minuto a 20 libras por pulgada cuadrada o de lo contrario se dañaría la bomba.**

## INSTRUCCIONES DE OPERACIÓN

### PROCEDIMIENTO DE ARRANQUE

1. Cerciórese de que el suministro de agua esté conectado y abierto.
2. Suelte la traba de seguridad de la pistola.
3. Para permitir el escape del aire de la manguera, apriete el gatillo de la pistola hasta que haya un chorro parejo de agua saliendo del disparador.
4. Quite la suciedad o materias extrañas de la salida de la pistola y del conector macho de la varilla.
5. Inserte la varilla de la boquilla dentro de la varilla de la pistola y ajuste a mano el accesorio de sujeción.

## PRECAUCIÓN



Si la varilla de pulverización no está debidamente asegurada en el lugar, podría ser expulsada por efecto de la alta presión mientras se está operando la pistola, lo cual podría llegar a provocar lesiones o daños.

### ENCENDIDO DEL MOTOR (Consulte Diagrama 1, página 22)

1. Revise el nivel de aceite y combustible.
2. Ajuste el cebador cuanto sea necesario.
3. Coloque el interruptor del motor en posición de encendido ("ON").
4. Oprima el gatillo del lavador para liberar la presión mientras hala la cuerda del arrancador del motor con un tirón rápido y parejo. De lo contrario podría acumularse demasiada presión y dificultaría el encendido de la unidad.
5. Mientras se calienta el motor, vuelva a reajustar el cebador.

## DE INYECCIÓN DE QUÍMICOS

## PRECAUCIÓN

Este lavador se usa sólo con detergentes líquidos para lavado de autos, fabricados especialmente para lavadores a presión, y con jabones suaves. Use únicamente productos químicos que sean compatibles con las piezas de aluminio y de bronce del lavador a presión. Los jabones en polvo pueden obstruir el sistema de inyección. Utilice los químicos siguiendo siempre las instrucciones de fábrica. MAT Industries, LLC no asume ninguna responsabilidad por daños causados por químicos inyectados a través del lavador a presión.

1. Una el ensamblado del tubo de inyección al inyector de sifón de la bomba. (Consulte Diagrama 1, página 22).
2. Abra un recipiente de producto químico para el lavador de presión y colóquelo junto a la unidad cerca del tubo de inyección.
3. Inspeccione visualmente el filtro en el extremo del tubo de inyección para verificar que no esté obstruido.
4. Introduzca el tubo de inyección en el recipiente hasta el fondo del mismo.
5. Retire la boquilla de presión alta de la varilla e instale la boquilla negra de inyección. La solución se mezclará automáticamente con el agua y se descargará a través de la boquilla.

### NOTA:

**En algunos modelos, si el acelerador del motor no se encuentra en posición de "rápido", puede disminuir o detenerse la inyección.**